



I PLAN ESTRATÉGICO AUNEX 2022 - 2025

<https://www.aunex.org/>

PRESENTACIÓN	2
MISIÓN, VISIÓN, VALORES	3
¿PARA QUÉ UN PLAN ESTRATEGICO?	4
ESQUEMA DE PLANIFICACIÓN ESTRATÉGICA	5
PERSPECTIVA PERSONA	6
1.Incorporar y mantener servicios para la autonomía y la mejora de la calidad de vida	
2.Aumentar la Inclusión y la participación social de las personas en la comunidad	
3.Acompañar y empoderar a las familias en la mejora de sus recursos.	
PERSPECTIVA ORGANIZACIÓN	9
4.Mejorar el modelo participativo	
5.Crecimiento sostenible	
PERSPECTIVA CALIDAD Y MEJORA	11
6.Conseguir la certificación de calidad.	
7.Consolidar la especialización de los profesionales	
8.Implementar sistema de formación para familias, profesionales y voluntarios	
9.Implementar Plan de Igualdad	
PERSPECTIVA DE IMPACTO EN EL ENTORNO	15
10.Fortalecer las alianzas externas	
11.Aensibilizara la población en general sobre el TEA	
PERSPECTIVA ECONÓMICA Y FINANCIERA	17
12.Aumentar y mantener los recursos económicos y financieros para el desarrollo del actividad.	

PRESENTACIÓN

ASOCIACIÓN DE AUTISMO DEL
NORTE DE EXTREMADURA.

AUNEX es una asociación sin ánimo de lucro cuyo objetivo es ofrecer a las personas con trastorno del espectro autista y a sus familiares el apoyo necesario para mejorar su calidad de vida y su inclusión social, así como llevar a cabo actividades destinadas a la información y sensibilización de toda la comunidad sobre la realidad del autismo. Nuestro área de actuación es la zona norte de Extremadura y el propósito es hacer partícipes a todas las familias afectadas en esta región.

NUESTROS INICIOS

AUNEX nace en Plasencia en 2015, fruto de la necesidad de varias familias de ofrecer a sus hijos afectados por el trastorno autista los recursos y terapias que favorezcan su desarrollo cognitivo, capacidades comunicativas y habilidades sociales.

Aunex se concibe como entidad que permita facilitar la difícil tarea de adaptar la dinámica familiar ante el diagnóstico del autismo en uno de sus miembros y, a partir de aquí, mejorar la calidad de vida de todos los afectados en las diferentes etapas de su vida.

Nuestra área de actuación es Plasencia y la zona norte de la provincia de Cáceres pero estamos en contacto con el resto de asociaciones y federaciones españolas de autismo porque nuestra filosofía se basa en la colaboración y aprendizaje desde la experiencia de todos.

LÍNEAS DE TRABAJO ACTUALES

- Terapias Individuales para personas con TEA según metodología ABA
- Terapias grupales de Habilidades Sociales en grupo de iguales
- Taller de adultos.
- Proyecto de INTEGRACIÓN SOCIAL
- Proyecto de Orientación e Inserción laboral
- Asesoramiento y apoyo a familias de personas con TEA.
- Sensibilización a la población en general sobre el TEA.

MISIÓN / VISIÓN/ VALORES

MISIÓN

Mejorar la calidad de vida y el acceso a los recursos de las personas con TEA y sus familias en la Zona Norte de Extremadura

VISIÓN

Ofrecer de forma sostenible una atención integral que cuente con servicios accesibles en las zonas rurales y que sean de calidad, en buen ambiente de trabajo, con una actitud de mejora continua, y aportando valor a la sociedad.

Respeto a la diversidad	Solidaridad y compromiso	justicia e Igualdad
Calidad y mejora continua	VALORES	Cooperación y trabajo en equipo
Adaptación al cambio	Orientación a las personas	Accesibilidad Universal

¿PARA QUÉ UN PLAN ESTRATÉGICO?



La planificación estratégica nos permite establecer los principales objetivos de la Asociación para los próximos tres años.



Parte de una actualización de la Misión, Visión y Valores y permite poder asegurar que todo lo que haremos estará alineado con lo que somos y donde queremos llegar.



La planificación estratégica se realiza a partir de las necesidades de todos los grupos de interés de la Asociación (personas con TEA, familias, profesionales y todas nuestras alianzas y entidades con las que colaboramos).



Permite centrarnos en lo que es importante para nosotros y organizar los recursos necesarios para poder desarrollarlo. Tenemos que ser realistas y sensatos a la hora de poder plantearnos objetivos y la Planificación Estratégica nos permite poder medir nuestra capacidad, analizando bien el momento y el entorno en el que nos encontramos.

Base de nuestra Planificación estratégica

Los Objetivos de Desarrollo Sostenible



ESQUEMA DE PLANIFICACIÓN ESTRATÉGICA AUNEX

PERSPECTIVA PERSONAS	PERSPECTIVA INTERNA	PERSPECTIVA DE CALIDAD Y MEJORA	PERSPECTIVA IMPACTO EN EL ENTORNO	PERSPECTIVA ECONÓMICA Y FINANCIERA
<p>Incorporar y mantener Servicios para la Autonomía y la mejora de la Calidad de Vida</p>	<p>Mejorar el modelo participativo</p>	<p>Conseguir la Certificación de Calidad</p>	<p>Fortalecer las Alianzas Externas</p>	<p>Aumentar y mantener los recursos económicos y financieros para el desarrollo de la actividad</p>
<p>Aumentar la INCLUSIÓN y la participación social de las personas en la comunidad</p>	<p>Crecimiento sostenible</p>	<p>Consolidar la especialización de los profesionales en innovación y especialización</p>	<p>Sensibilizar a la población en general sobre el TEA</p>	
<p>Acompañar y empoderar a las familias en la mejora de sus recursos</p>		<p>Implementar Sistema de Formación para familias, profesionales y voluntarios.</p>		
		<p>Implementar un Plan de Igualdad en la Organización</p>		



1. INCORPORAR Y MANTENER SERVICIOS PARA LA AUTONOMÍA Y LA MEJORA DE LA CALIDAD DE VIDA.

OBJETIVOS OPERATIVOS

- 1.1. Mejorar los resultados de las terapias individuales.
- 1.2. Aumentar el número de personas con TEA en los talleres de adultos.
- 1.3. Reducir el número de familias de la lista de espera de la Asociación.
- 1.4. Incorporar procedimientos que sistematicen los procesos de atención/intervención
- 1.5. Ampliar la oferta de actividades.
- 1.6. Introducir la evaluación y diagnóstico

ACCIONES DIRIGIDAS A LA CONSECUCCIÓN DE LOS OBJETIVOS

- a. Desarrollando supervisiones externas a las profesionales para mejorar la calidad de la atención a las personas con TEA
- b. Aumentar la oferta de plazas en los talleres de adultos y de Orientación e Inserción Laboral por medio de la especialización y la coordinación entre las profesionales de los servicios
- c. Aumentar la plantilla con más personal especializado en TEA.
- d. Diseño e implementación de un sistema de trabajo por procesos sistematizados y con corresponsabilidad entre profesionales.
- e. Encontrar nuevas fuentes de financiación para desarrollar nuevos de proyectos que complemente la atención actual.
- f. Implementación en el Centro el Servicio de Evaluación y Diagnóstico



2. AUMENTAR LA INCLUSIÓN Y LA PARTICIPACIÓN SOCIAL DE LAS PERSONAS CON TEA EN LA COMUNIDAD.

OBJETIVOS OPERATIVOS

- 2.1. Mejorar los niveles de inclusión de las personas con TEA en todos los servicios de la entidad.
- 2.2. Aumentar la de terapia en contexto naturales frente a la terapia en entorno controlado.
- 2.3. Capacitar a Sectores Claves para la inclusión de personas con TEA.
- 2.4. Aumentar las habilidades Sociales de las personas con TEA para mejorar su adaptabilidad a los diversos entornos

ACCIONES DIRIGIDAS A LA CONSECUCCIÓN DE LOS OBJETIVOS

- a. Desarrollando intervención, sensibilización y/o formación en los entornos que interactúan de manera directa con las personas con TEA: Centros educativos, empresas, servicios públicos...
- b. Desarrollando proyectos de Ocio Inclusivo
- c. Ampliando la cualificación de las profesionales en terapias en entornos naturales
- d. Mejorando los talleres grupales de habilidades sociales introduciendo situaciones reales.
- e. Diseñando e implementando un sistema de trabajo en red con los diferentes agentes de socialización intervinientes en el proceso de inclusión.



3. ACOMPAÑAR Y EMPODERAR A LAS FAMILIAS EN LA MEJORA DE SUS RECURSOS.

OBJETIVOS OPERATIVOS

- 2.1. Mejorar la satisfacción de las familias y personas con TEA con el asesoramiento y/o acompañamiento individualizado que la entidad ofrece para la defensa de derechos
- 2.4. Mejorar el acceso a los recursos de las familias y las personas con TEA de la zonas rurales.

ACCIONES DIRIGIDAS A LA CONSECUCCIÓN DE LOS OBJETIVOS

- a. Mejorando el despliegue de nuestro proceso de asesoramiento y defensa de los derechos de las personas con TEA y sus familias.
- b. Mejorando el despliegue de nuestro procesos de influencias social
- c. Mejorando la especialización de nuestros profesionales para el acompañamiento y asesoramiento familiar.
- d. Desarrollando actividades, seminarios y formaciones para las familias sobre la gestión de los recursos públicos de la Comunidad Autónoma en materia de discapacidad



4. MEJORAR EL MODELO PARTICIPATIVO

OBJETIVOS OPERATIVOS

- 4.1 Mejorar la percepción de las personas en relación a Autismo Sevilla como un proyecto común.
- 4.2 Mejorar la percepción de las familias socias en relación a Autismo Sevilla como un común.

ACCIONES DIRIGIDAS A LA CONSECUCÓN DE LOS OBJETIVOS

- a. Diseñando canales efectivos para la comunicación entre Servicios.
- b. Implicando diferentes talentos a nuevos proyectos.
- c. Creando un catálogo de recursos y servicios y herramientas para el fomento de la participación.
- d. Generando nuevos espacios de convivencia entre los socios. Introduciendo mejoras en la comunicación de la actividades de convivencia para socios de la entidad.
- e. Generando nuevos espacios de trabajo entre socios.
- f. Comunicando mejor las funciones y responsabilidades de los profesionales, partiendo de las fichas de perfiles laborales.
- g. Desplegando el manual de acogida. Incorporando un catálogo de recursos y actividades para las personas de la entidad.
- h. Mejorando nuestro proceso de vinculación de socios a nuestra entidad.
- i. Mejorando nuestro procedimiento de sugerencias.



5. CRECIMIENTO SOSTENIBLE DE LA ENTIDAD

OBJETIVOS OPERATIVOS

- 5.1 Mantener el nivel de excelencia y especialización en TEA en el crecimiento de profesionales.
- 5.2 Asegurar la capacitación necesaria de la junta directiva para el cumplimiento de la Misión, Visión y Valores de la entidad.
- 5.4. Mejorar la gestión de la entidad sistematizando procesos

ACCIONES DIRIGIDAS A LA CONSECUCIÓN DE LOS OBJETIVOS

- a. Inversión en Sistema Operativo informático para la gestión de documentación de la organización y la sistematización de los procesos internos de la entidad, así como para el almacenamiento y el cumplimiento con la normativa de protección de datos.
- b. Aportando los apoyos administrativos y de gestión a los procesos operativos.
- c. Aumentando el apoyo tecnológico a los servicios operativos. Mejorando las prestaciones de los servicios subcontratados para los servicios operativos.
- d. Diseñando y desplegando un plan integral de formación y capacitación de los nuevos profesionales y personal voluntario de la entidad.



6. CONSEGUIR LA CERTIFICACIÓN DE CALIDAD

OBJETIVOS OPERATIVOS

6.1. Invertir y transformar la entidad para su mejora y para el cumplimiento de la normativa de calidad según se establece el Modelo EFQM o ISOO 9000

ACCIONES DIRIGIDAS A LA CONSECUCCIÓN DE LOS OBJETIVOS

a. Inicio procedimiento para la Certificación de Calidad siguiendo las indicaciones del modelo



International
Organization for
Standardization



7. CONSOLIDAR LA ESPECIALIZACIÓN DE LOS PROFESIONALES EN INNOVACIÓN E INVESTIGACIÓN

OBJETIVOS OPERATIVOS

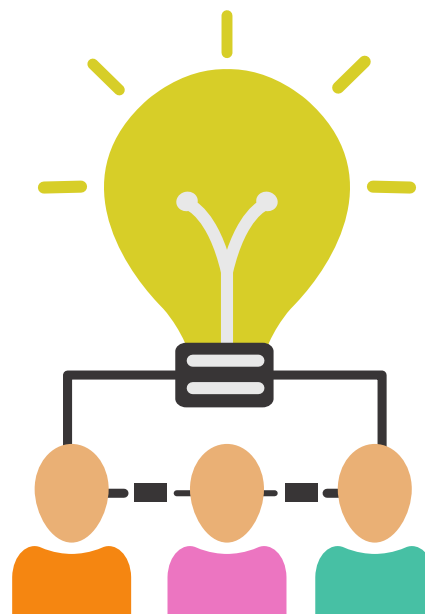
7.1. Incorporar herramientas innovadoras, tecnológicas y metodológicas, en el trabajo con las personas con TEA.

7.2 Priorizar la participación en investigaciones que impacten en la calidad de vida de las personas con TEA y/o sus familias y tengan relevancia científica.

7.3 Impulsar la investigación con TEA en nuestro entorno.

ACCIONES DIRIGIDAS A LA CONSECUCIÓN DE LOS OBJETIVOS

- a. Establecimiento de alianzas con centros de investigación como la Universidad de Extremadura.
- b. Desarrollo de Programas de Innovación y Talento que promuevan investigaciones en Calidad de Vida de personas con TEA.
- c. Asistiendo a Congresos, cursos, jornadas, y todo tipo de eventos de formación donde se presenten herramientas innovadoras a nivel tecnológico y/o metodológico.
- d. Desarrollando actividades de benchmarking con entidades referentes del sector.
- e. Participando en investigaciones dirigidas a desarrollar herramientas innovadoras.
- f. Desarrollando reconocimientos y difusión de la investigación en TEA en nuestro entorno.
- g. Promoviendo la sensibilización entre las personas jóvenes sobre el TEA y la importancia de su investigación



8. IMPLEMENTAR UN SISTEMA DE FORMACIÓN DE PROFESIONALES, FAMILIAS, PERSONAS CON TEA Y PERSONAS VOLUNTARIAS DE LA ENTIDAD

OBJETIVOS OPERATIVOS

- 8.1. Crear recursos propios para la formación específica de las personas que mantengan relación con la entidad: profesionales, familias, personas con TEA y personas voluntarias
- 8.2. Consolidar la formación interna para convertirla en un servicio frecuente de la entidad.

ACCIONES DIRIGIDAS A LA CONSECUCCIÓN DE LOS OBJETIVOS

- a. Desarrollo de manuales de contenido para la formación enfocada a diferentes agentes socialización participantes en el proceso de socialización de la persona con TEA
- b. Desarrollo de una plataforma en MOODLE de AUNEX para subir cursos de formación interna con contenido propio.
- c. Generación de una bolsa de personal cualificado en TEA .
- d. Establecimiento de mecanismos de coordinación con entidades formadoras
- e. Gestión de prácticas externas.



9. IMPLEMENTAR UN PLAN DE IGUALDAD DENTRO DE LA ASOCIACIÓN

OBJETIVOS OPERATIVOS

9.1 Diseñar, Desarrollar, ejecutar e implementar un Plan de igualdad para la estandarización del trabajo e intervención diaria con la transversalidad de la perspectiva de género.

9.2. Incidir sobre las discriminaciones múltiples y el techo de cristal agravado por la discapacidad

9.3. Implicar a todas las partes de la organización en el diseño, desarrollo e implementación del Plan

ACCIONES DIRIGIDAS A LA CONSECUCCIÓN DE LOS OBJETIVOS

- a. Diseño de un Plan de Igualdad con toda la organización
- b. Transversalidad del enfoque de género y las discriminaciones múltiples
- c. Desarrollo e implementación de, al menos, 2 acciones del Plan.



10. FORTALECER ALIANZAS EXTERNAS

OBJETIVOS OPERATIVOS

- 10.1. Establecer y consolidar alianzas solo con entidades Públicas.
- 10.2 Medir el impacto de las alianzas en la entidad.
- 10.3 Reconocer el buen hacer de nuestras alianzas.
- 10.4 Establecer nuevas alianzas.

ACCIONES DIRIGIDAS A LA CONSECUCCIÓN DE LOS OBJETIVOS

- a. Creando un documento de requisitos para desarrollar una alianzas.
- b. Diseñando indicadores de impacto y rendimiento para cada alianza de la entidad que midan el cumplimiento de dicha alianza.
- c. Creando el sello de reconocimiento de entidad amiga.
- d. Impulsando la creación de redes de entidades para compartir resultados y datos.



11. SENSIBILIZAR A LA POBLACIÓN EN GENERAL SOBRE EL TEA

OBJETIVOS OPERATIVOS

- 11.1. Mejorar la calidad de nuestras apariciones en los medios de comunicación y en las Redes Sociales en relación a la realidad del autismo y sus necesidades.
- 11.2. Aumentando las campañas de sensibilización sobre el autismo y sus necesidades.
- 11.3. Aumentar el impacto de nuestras publicaciones.

ACCIONES DIRIGIDAS A LA CONSECUCCIÓN DE LOS OBJETIVOS

- a. Estableciendo un Plan de Comunicación una estrategia más definida
- b. Desarrollando acciones proactivas con los medios
- c. Desarrollando Campañas sobre sensibilización en TEA en los diversos ámbitos de socialización de las personas con TEA y sus familias.
- d. Mejorando el alcance de nuestras publicaciones y nuestra publicidad como entidad.
- e. Desarrollando más y mejores apariciones en los medios de comunicación como centro de referencia en nuestro territorio.



12. AUMENTAR Y MANTENER LOS RECURSOS ECONÓMICOS Y FINANCIEROS PARA EL DESARROLLO DE LA ACTIVIDAD

OBJETIVOS OPERATIVOS

- 12.1. Aumentar los ingresos y reducir gastos.
- 12.2 Mejorar el acceso a las becas y ayudas para las familias socias de la entidad.
- 12.3 Redefinir los resultados económicos clave para la entidad.
- 12.4 Mejorar la eficiencia de nuestras infraestructuras y recursos.

ACCIONES DIRIGIDAS A LA CONSECUCCIÓN DE LOS OBJETIVOS

- a. Conseguiendo el mayor número de recursos financieros que permitan financiar los distintos servicios de la entidad.
- b. Reduciendo los gastos sin que ello implique una merma en la calidad de los servicios o una reducción de la capacidad de alcance de la organización.
- c. Aumentando los ingresos del Programa de Becas Autismo Sevilla.
- d. Revisando y evaluando para lograr una mejor eficiencia en la gestión de las becas.
- e. Desplegando el manual de mantenimiento.
- f. Planificando a largo plazo (3 años) las necesidades de equipamiento que tendrá la entidad para incluir estas necesidades en la búsqueda de recursos.

